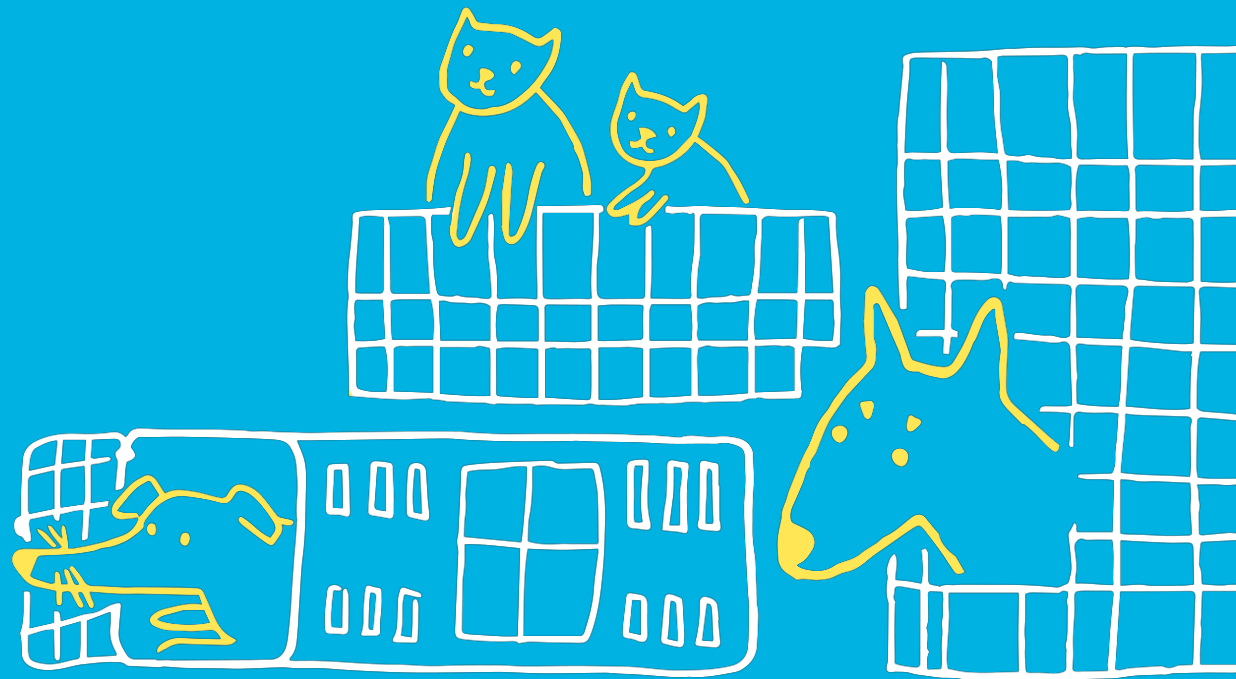


ВПЛИВ ВІЙНИ НА РОБОТУ ПРИТУЛКІВ ДЛЯ ТВАРИН В УКРАЇНІ



SAVE PETS
OF UKRAINE

powered by Kormotech





Дане дослідження проведено українським центром вивчення громадської думки «Соціоінформ» на замовлення найбільшого українського виробника харчування для котів та собак Kormotech, який з 2014 року рятує тварин від війни.

У 2022 році Kormotech заснував національну ініціативу Save Pets of Ukraine.

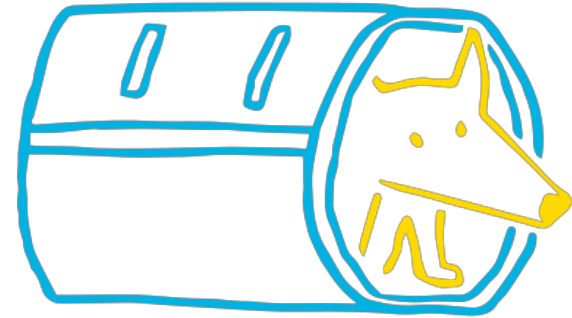
Дослідження було ініційовано аби оцифрувати масштаб катастрофи, спричинений російською війною, обрати фокус та залучити якомога більше допомоги від міжнародних донорів.



Застереження

Уся інформація, що міститься у даній презентації може бути використана фізичними чи юридичними особами або громадськими організаціями, які займаються порятунком тварин в Україні, за умови посилання на замовника дослідження -

"Save Pets of Ukraine від Kormotech".



ЗМІСТ

- Вступ
- Методологія
- Резюме
- Наслідки війни
- Способи вирішення проблем
- Забезпечення кормами
- Досягнення та виклики ініціативи

Save Pets of Ukraine



ДИЗАЙН ПРОЕКТУ

Задачі дослідження

- Дослідити основні проблеми та потреби притулків та зооволонтерів у час війни
- Визначити способи залучення ресурсів притулками і зооволонтерами у час війни
- Виявити особливості потреб у кормах

Метод

Глибинні інтерв'ю – 14 (ГІ)

Структура:

- 2 ГІ зі стерилізаційними центрами
- 8 ГІ з притулками
- 4 ГІ з зооволонтерами

Цільова аудиторія

- 7 ГІ у прифронтових областях, 7 ГІ у тилу
- 8 ГІ у обласних центрах, 6 ГІ у провінції (менших містах та селах)
- 9 ГІ з притулками з чисельністю тварин 20-100, 5 ГІ з чисельністю понад 100 тварин
- 4 ГІ з притулками для котів, 4 ГІ з притулками для собак, 6 ГІ – змішані притулки для котів і собак

РЕЗЮМЕ



РЕЗЮМЕ

- **Внаслідок війни в Україні кількість тварин в притулках та на утриманні зооволонтерів стрімко зросла (від 20 до 100%).** Як наслідок – зросли їхні потреби.
- Водночас, **притулки зіштовхнулись зі значним ресурсним голодом.** Їхнє основне джерело допомоги - пожертви українців – знизилось через масову міграцію та падіння рівня доходів.
- **ТОП-потреби:** корм, ветеринарна підтримка та ліки. Взимку актуалізувалась проблема вартості опалення та часті вимкнення електроенергії (яка живить водопостачання, обігрів, роботу холодильників).
- Актуальними проблемами є: зниження частки адопції тварин, брак персоналу у притулках. Рідше – йдеться про розширення притулків, необхідність ремонту чи побудови вольєрів. На прифронтових територіях гостро стоять питання: руйнувань, потенційної необхідності евакуювати притулок, труднощі з закупівлею та доставкою кормів/ліків.

РЕЗЮМЕ

- У вирішенні цих проблем притулки і зооволонтери покладаються на: **громадськість, зоозахисні організації та благодійні фонди, волонтерів та бізнес.** Цього року до підтримки притулків більш активно долучились іноземні організації, зокрема, у питаннях матеріального забезпечення, поставок кормів та прилаштування тварин.
- Однак, **притулкам важко планувати свої ресурси, так як допомога часто є несистемною чи недостатньою.** Тому вони вимушені скорочувати персонал, накопичувати борги за медичне обслуговування, самотужки лікувати тварин змінювати раціон тварин (застосовувати комбінований підхід: корми+субпродукти).

РЕЗЮМЕ

ПОТРЕБИ ПРИТУЛКІВ (окрім забезпечення кормом)

ЖИТЛО

- ✓ Матеріали для ремонту, утеплення і будівництва вольєрів/готові вольєри (лише притулки для собак в тилу)
- ✓ Будки і клітки
- ✓ Клітки і переноски для транспортування тварин
- ✓ Будівництво клініки/ центру стерилізації (рідко)
- ✓ Вольєри для цуценят менших 3-ох місяців
- ✓ Окремі приміщення/ вольєри для хворих тварин

ВЕТЕРИНАРНА ПІДТРИМКА

- ✓ Лікування
- ✓ Операції
- ✓ Стерилізація
- ✓ Вакцинація
- ✓ Послуги стаціонару/ нагляд
- ✓ Ліки: вакцини, засоби обробки від паразитів, антибіотики, кровоспинні
- ✓ Перев'язочні матеріали, пелюшки, шприци
- ✓ Обладнання: для стерилізації, інфузомати
- ✓ Тести на лейкоз

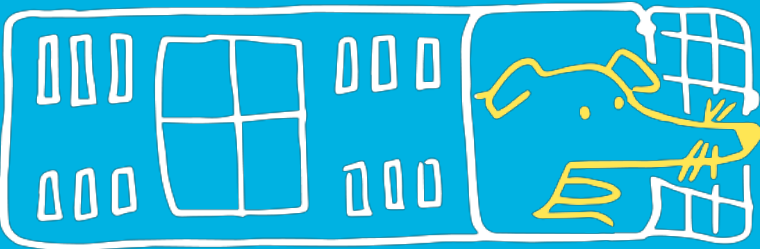
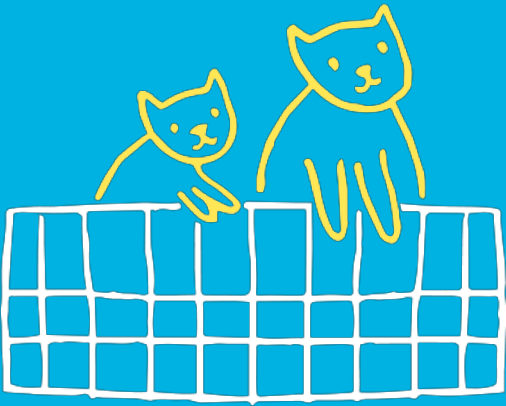
ЛЮДИ

- ✓ Робітники: ті, хто годує тварин, прибиральники
- ✓ Працівники або волонтери, які б вигулювали тварин, займались їх соціалізацією
- ✓ Фахівці, які б займались прилаштуванням тварин, у т. ч. проводили фотосесії, розміщували оголошення
- ✓ Ветеринари (лише у стерилізаційних центрах)

ЕНЕРГІЯ

- ✓ Паливо для генераторів, дрова
- ✓ Генератори (для забезпечення освітлення, обігріву; роботи холодильників, водяних насосів)
- ✓ Ліхтарики і ліхтарі
- ✓ Матеріали для утеплення вольєрів
- ✓ Інвектори – як альтернативний спосіб опалення (одиночно)

НАСЛІДКИ ВІЙНИ



ЗБІЛЬШЕННЯ ЧИСЕЛЬНОСТІ ТВАРИН У ПРИТУЛКАХ

Через війну у притулках для котів і собак суттєво зросла чисельність підопічних – у середньому **+60%** від початку року. Це тварини, які безпосередньо утримуються в притулках та на перетримці.

Організації і волонтери не мають достатньо ресурсів для того щоб прийняти усіх тварин, які опинились на вулиці.

+ 20-30%

у тилкових областях

+60% у зооволонтерів

прифронтових областей

+100%

у притулках прифронтових областей

На **60%** в середньому зросла чисельність тварин у притулках

Особливості змін:

- Більшість тварин, яким надано притулок у час війни – домашні (покинуті господарями)
- Чисельність тварин у притулках сьогодні – мінлива. Постійно додаються нові підопічні. Частина з них прилаштовують у сім'ї чи переправляють у Європу
- Через брак місць у притулках активніше застосовуються гібридні форми опіки: перетримка, годівля тварин на вулиці, тощо.
- Частина притулків для собак почали опікати котів
- Під час війни скоротили активність стерилізаційні програми, що сприятиме розмноженню безпритульних тварин у майбутньому.

“Зараз виходить дуже багато тварин. Люди виїжджають за кордон, ну і залишають своїх хатніх тварин. От всі ці свої приплоди, викидають на вулицю і нам все це приходиться збирати” (Тил, зооволонтер)

ВПЛИВ ПОВНОМАШТАБНОЇ ВІЙНИ

НЕГАТИВНІ ЗМІНИ І НОВІ МОЖЛИВОСТІ

Війна негативно вплинула на притулки і зооволонтерів, які опікуються собаками та котами. Серед негативних трендів року:

- Зростання числа покинутих домашніх тварин
- Скорочення кількості працівників і волонтерів через мобілізацію та міграцію
- Зростання цін на корми, ліки, медичні послуги
- Дефіцит товарів (особливо медикаментів, кормів та ін.)
- Зниження рівня прилаштованості тварин (через страх зобов'язань, у час війни)
- Зростання частки тварин, які потребують лікування (хворі, або поранені). Вища смертність тварин
- Збільшення числа покинутих породистих тварин (що потребують особливого догляду)
- Руйнування приміщень (у фронтових областях)
- Відсутність інформації про хвороби і щеплення у евакуйованих тварин

“На жаль, багато домашніх тварин, коли ми вже їх находим - дуже хворі. Бездомні, то вони якимось чином тримаються, а домашні тваринки - дуже хворіють. Ми інколи не встигаємо їм допомогти” (Тил, зооволонтер)

Можливості, які відкрились з початку війни, пов'язані із підтримкою міжнародної спільноти:

- + прилаштування тварин за кордоном
- + вищі обсяги допомоги

“Багато закордонних організацій звернули увагу на проблему тварин, дійсно, познайомилися з хорошими волонтерами за кордоном. Якщо є можливість, люди з-за кордону передають допомогу” (Тил, > 100 тварин)

АКТУАЛЬНІ ПРОБЛЕМИ СТЕРИЛІЗАЦІЙНИХ ЦЕНТРІВ

Основні проблеми стерилізаційних центрів суттєво різняться від їхнього місця розташування. Більше проблем у тих, що розташовані у безпосередній близькості до лінії фронту. Такі центри страждають від скорочення фінансування та зменшення спроможності допомоги місцевих громад. Центри з тилкових областей – зберегли фінансування, але не спроможні надати усю необхідну допомогу тваринам, доставленим з лінії фронту.

біля фронту

- ✓ **Брак коштів:** на корми, ліки, пальне, оплату комунальних послуг
- ✓ **Брак місць/вольєрів,** для утримання тварин
- ✓ **Нестача теплих речей** для утеплення вольєрів
- ✓ **Брак персоналу**

у тилу

- ✓ **Відсутність обладнання** для надання допомоги важкопораненим тваринам

“Нам довелось скоротити працівників. У нас немає фінансування на оплату заробітного фонду. Тому, десь половина працівників працює. Частина - виїхала за кордон. Також є проблема з кормом, паливом, з комунальними платежами, тобто місто зараз не в повному обсязі може забезпечувати”

“ Насправді зараз є проблеми з обладнанням. Тобто ветеринари, наприклад, не можуть надавати повний спектр послуг травмованим тваринам, бо в нас немає відповідного фінансування, немає грошей, щоб оновити обладнання, або докупити якесь обладнання”

АКТУАЛЬНІ ПРОБЛЕМИ ПРИТУЛКІВ ТА ЗООВОЛОНТЕРІВ

Від початку війни притулкам довелось зіштовхнутись із різноплановими проблемами. Основна – нестача ресурсів, в умовах стрімкого запиту на їхню роботу. Як наслідок - більшість із них наращують борги. Інша частина проблем, пов'язана із ускладненим доступом до вакцин та ліків (на прифронтових територіях - до кормів і води).

Актуальні для всіх територій

- Нестача кормів (у тому числі, через зростання їхньої вартості)
- Нестача коштів на медикаменти та послуги ветеринарних клінік
- Складність у прилаштуванні тварин
- Скорочення доходів/ пожертв (актуально для малих притулків)
- Відсутність можливості евакуації тварин (особливо актуально для великих притулків)

Актуальні для прифронтових територій

- Відсутність електроенергії, води, газу
- Відсутність програм стерилізації тварин
- Складно придбати корм (через зруйновані виробництва, закриті магазини)
- Поширення інфекцій, через відсутність/ неправильне зберігання вакцин
- Ускладнена доставка їжі

“ Це низька прилаштованість, більша кількість покинутих тваринок. В Україні зібрати на щось кошти важко. Люди, які нам роками допомагали переключились на військові потреби. У нас борги за їжу, в клініках...”

(Тил >100 тварин)

“Великі притулки не мобільні. В окупації вони всі ці дні абсолютно без їжі... Шляхи розбиті, і привезти щось в притулок нереально”

(Фронт, >100 тварин)

АКТУАЛЬНІ ПРОБЛЕМИ ЗООВОЛОНТЕРІВ

Зооволонтерам притаманні ті ж проблеми, що й притулкам. Водночас, вони перебувають у складнішій ситуації, оскільки зовсім не мають доступу до бюджетного фінансування, рідше потрапляють в поле зору благодійних організацій. Крім того, вони часто не мають налагоджених відносин, наприклад, із клініками, тому не можуть отримувати послуги в борг і опиняються у скруті

Актуальні для всіх територій

- Відсутність доходів, сталого фінансування
- Відсутність можливостей обслуговування у клініках в борг, вимушене звернення до неперевічених фахівців
- Значні витрати часу, через необхідність пристосовуватись до прийому в лікаря (через відключення світла)

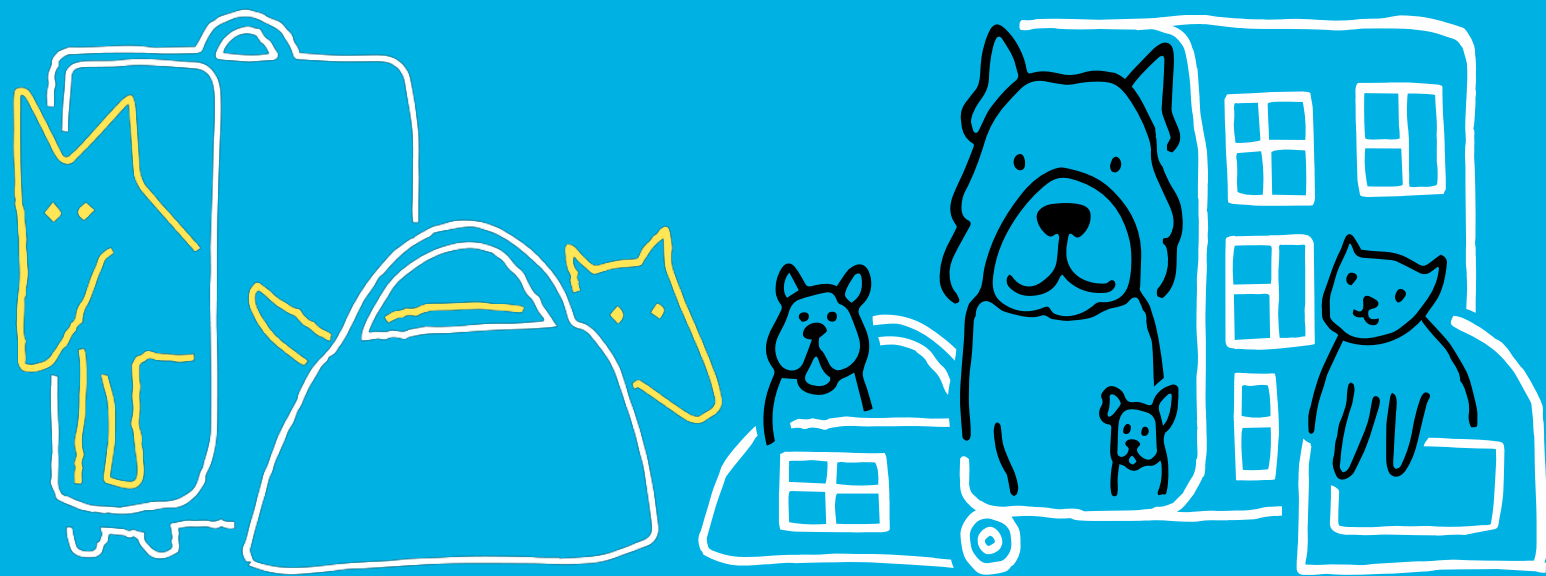
Актуальні для окупованих територій

- Ускладнений перетин блок-постів (відсутні документи, які б підтверджували потребу перетину лінії розмежування)
- Відсутність достатньої кількості кормів у магазинах

"На початку в нас тут все позакривалося, корму зовсім не було. Я не знала, що мені робити, де купляти? ... Ліків не було, лікарі повіїжджали." (Фронт 20-100 собак)

"Додався фактор форс-мажор, коли після роботи маєш піти в клініку, але світла нема, запис відмінився. Проблема планування часу стала велика, важко розподіляти час зі світлом" (Тил, 20-100 собак)

СПОСОБИ ВИРІШЕННЯ ПРОБЛЕМ



СПОСОБИ ВИРІШЕННЯ ПРОБЛЕМИ

Зусилля керівників притулків і зооволонтерів сьогодні скеровані у двох напрямках – пошук ресурсів та оптимізація їх використання. Окремі зооволонтери – після початку війни офіційно оформили притулок, щоб розширити доступ до допомоги, менші притулки – взяли додаткових працівників, які б зосередились на пошуку донорів/ благодійників.



Пошук ресурсів / донорів

- ✓ Запити до благодійних фондів в Україні
- ✓ Пошук донорів за кордоном (притулків, БФ)
- ✓ Ініціація збору коштів серед населення
- ✓ Створення постів для привернення уваги до потреб певної тварини
- ✓ Домовленості про постачання товарів і послуг у борг
- ✓ Організація заходів для привернення уваги, просвітницькі заходи



Вимушена оптимізація витрат ресурсів

- ✓ Відмова від частини товарів промислового виробництва (наповнювачів, будок)
- ✓ Скорочення штату працівників
- ✓ Намагання самотужки лікувати тварин
- ✓ Зміна харчового раціону (перехід з кормів на субпродукти, або навпаки, залежно від їхньої вартості)

“Ми постійно даємо оголошення у групі «Шанс» на 26 тисяч людей. Пишемо що там і там є поранена тваринка, і збираємо гроші на лікування цієї тварини.” (Фронт, >100 тварин)

“З приводу кормів, ми з простягнутою рукою біжимо по волонтерах, які займаються розподілом допомоги, яка надходить від різних фондів. В тому числі надсилають гроші благодійні фонди, закордонні фонди.” (Тил, 20-100 котів)

АГЕНТИ ДОПОМОГИ

Значною мірою потреби притулків і зооволонтерів сьогодні задовольняються, завдяки: допомозі зоозахисних організацій (українських та закордонних); волонтерів; громадськості та бізнесу, який виробляє товари для тварин. Допомога надходить і з України, і з-за кордону.

БІЗНЕС



- Безоплатно надавали корми (виробники)
- Надавали ліки та корми у борг (торгівельні компанії)
- Лікували у борг (приватні клініки)
- Брали на себе покриття усіх витрат (для окремих тварин)

НЕПРИБУТКОВІ ОРГАНІЗАЦІЇ



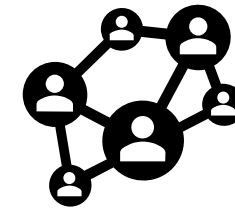
- Допомогали грошима, кормами та ліками. Рідше, дарували: клітки/ будки, авто, пелюшки, шприци
- Іноземні притулки приймали тварин та виділяли матеріальну допомогу

ВОЛОНТЕРИ



- Брали тварин на перетримку
- Сприяли у прилаштуванні тварин
- Фізично допомагали притулкам
- Допомогали у пошуку і розподілі ресурсів, кормів

ГРОМАДА



- Робили грошові пожертви
- Допомогали речами
- Забирали тварин (рідше, ніж до війни)
- Вигулювали тварин
- Приносили їжу

ІНІЦІАТОРИ ТА ПРИЙОМИ ЗАЛУЧЕННЯ ДОПОМОГИ

Здебільшого, притулки самостійно ініціюють/ шукають допомогу: пишуть пости у соціальних мережах, готують запити у благодійні організації, звертаються до волонтерів. Суттєво рідше, донори самостійно пропонують допомогу, як правило великим та широковідомим притулкам.

Самостійний пошук

- **Зооволонтери** – маловидимі для донорів і громадськості, через відсутність офіційної реєстрації
- **Стерилізаційні центри** – рідко отримують пропозиції допомоги, оскільки вважається, що вони перебувають на бюджетному фінансуванні

Самостійний пошук та пропозиції допомоги

- **Невеликі притулки** – рідко попадають в поле зору великих донорів, та все ж видимі, завдяки офіційній реєстрації
- **Нові притулки** – маловідомі донорам, тож намагаються інформувати про своє існування
- **Відомі притулки, які стрімко зросли у час війни** в цілому отримують пропозиції допомоги, однак їй не вистачає, з огляду на зростання числа тварин на утриманні

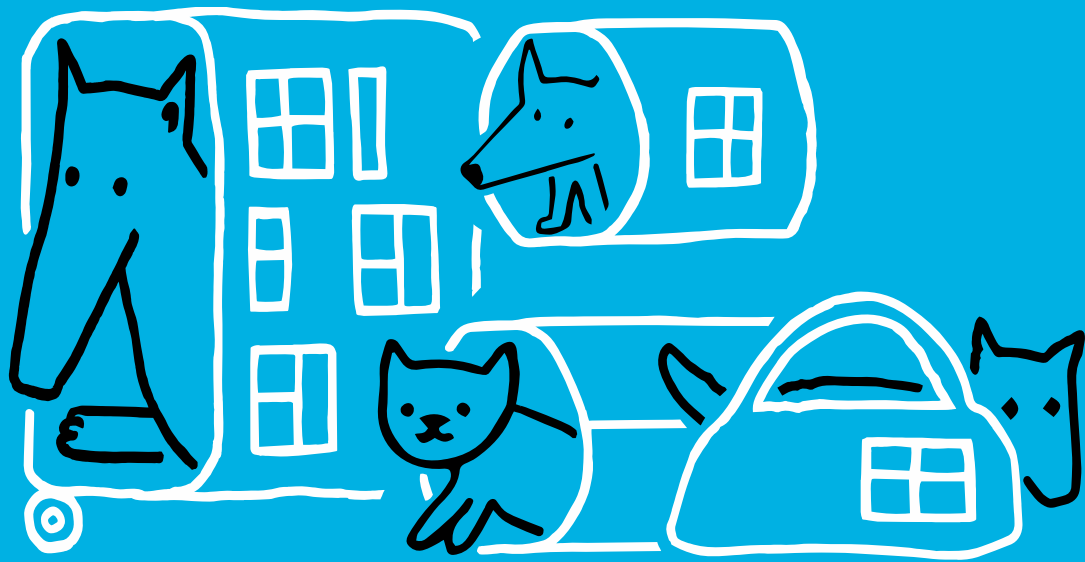
Отримують допомогу з ініціативи донорів

- **Медійно активні притулки** – на слуху у донорів, завдяки активності профілю у соціальних мережах та в Інтернеті
- **Великі притулки** – дуже відомі у професійному середовищі
- **Притулки з тривалою історією існування** – включені у більшість баз даних донорів

“Як правило, ми нікого не шукали і ми ні до кого не звертались. У нас досить довгий шлях. Ми з 2009 року офіційно існуємо. Про нас багато в Інтернеті. От так нас і шукали.” (Тил 20-100 собак)

“Найчастіше, знаходять нас, бо є Інстаграм, Фейсбук. Я різні фонди знала, я писала листи, але на разі ні від одного фонду, що я писала в електронному вигляді, допомоги я, на жаль, не отримувала.” (Тил, >100 тварин)

ГОСТРІ ПОТРЕБИ СЬОГОДЕННЯ



АКТУАЛЬНІ ПОТРЕБИ

Основні потреби

ПРИТУЛКИ

- ✓ Корми і сухе молоко
- ✓ Персонал
- ✓ Кошти на ветеринарну підтримку
- ✓ Ліки, вакцини, препарати обробки від паразитів, пелюшки, шприци
- ✓ Наповнювачі (для котів)
- ✓ Дрова/ пальне і генератори
- ✓ Клітки/ бокси для перевезення
- ✓ Перетримка
- ✓ Ремонт вольєрів
- ✓ Додаткова територія

ЗООВОЛОНТЕРИ

- ✓ Корми
- ✓ Кошти на ветеринарну підтримку, вакцини, препарати санітарної обробки
- ✓ Кошти на оплату комунальних послуг (опалення)
- ✓ Перетримка
- ✓ Волонтерська підтримка

ЦЕНТРИ СТЕРИЛІЗАЦІЇ

- ✓ Ліки
- ✓ Обладнання
- ✓ Паливо для генераторів

“Потрібні постійні кошти, отже донати, які на постійній основі будуть до нас приходити, щоб можна було планувати. Наприклад: оце йде нам на корми, а оце йде на вакцинацію, на медичний огляд, а оце йде на персонал. Бо наприклад, мінімум треба одну найняту людину на притулок, де більше 50 тварин.” (Тил, 20-100 котів)

АКТУАЛЬНІ ПОТРЕБИ ЖИТЛО

Потреби у приміщенні декларують майже усі притулки, які утримують собак. Переважно йдеться про будівництво, або ремонт вольєрів, рідше, - про допоміжні будівлі.

- Матеріали для ремонту, утеплення і будівництва вольєрів/ готові вольєри (лише притулки для собак в тилу)
- Будки і клітки
- Клітки і переноски для транспортування тварин
- Приміщення для персоналу, який доглядає
- Територія під будівництво притулку/ розширення території (рідко)
- Будівництво клініки/ центру стерилізації (рідко)
- Вольєри для цуценят, менших 3-х місяців, та хворих тварин (одиночно)



АКТУАЛЬНІ ПОТРЕБИ ВЕТЕРИНАРНА ПІДТРИМКА І ЛІКИ

Ветеринарна підтримка – друга за значимістю (після кормів) потреба притулків. Близько половини з них відчуває брак коштів для оплати послуг клінік і закупки ліків. Притулки із прифронтових областей та сільської місцевості зіштовхнулись із браком фахівців. Крім того, від початку війни на ринку виник дефіцит вакцин і тестів (через скорочення їхнього виробництва).

Ветеринарні послуги:

- Лікування
- Операції
- Стерилізація
- Вакцинація
- Послуги стаціонару/ нагляд

Ліки і обладнання:

- Комплексні вакцини
- Засоби обробки від паразитів (глистів, бліх, кліщів)
- Ліки (у т.ч. антибіотики, кровоспинні)
- Перев'язочні матеріали, пелюшки, шприци (рідко)
- Столи і обладнання для стерилізації (рідко)
- Інфузомати для крапельниць (одиночно)
- Тести на лейкоз (одиночно)

“В загальному, медикаменти, які нам дійсно потрібні – це антибіотики, засоби обробки, перев'язочні. Ми як мінімум 4 рази на рік обробляємо блохи/ кліщі, 2 рази обробляємо глисти, то виходить ціла коробка на одну собаку.” (Тил, >100 тварин)

АКТУАЛЬНІ ПОТРЕБИ ПРИЛАШТУВАННЯ

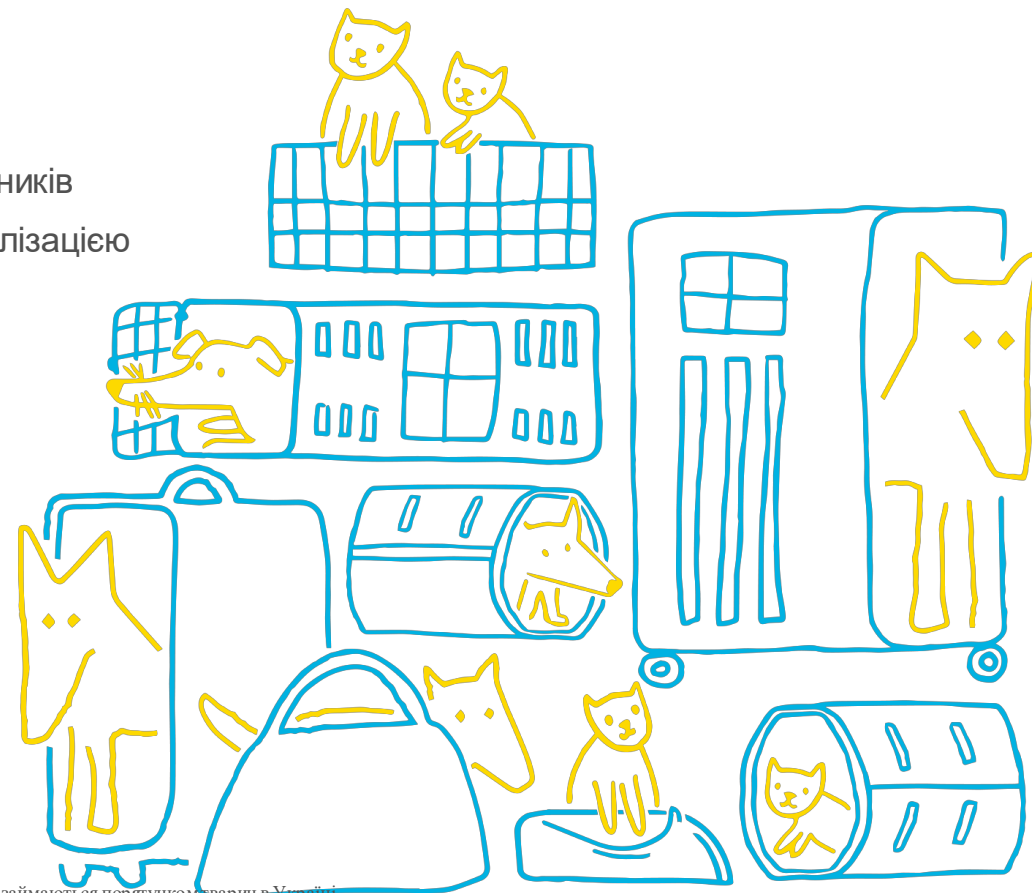
Більшість притулків констатують зниження рівня прилаштування тварин. Зважаючи на зростання частки покинутих тварин – це призводить до критичного навантаження на притулки.

- ▶ **Особливо гострою є проблема** у прифронтових областях та притулках за межами великих міст
- ▶ **Найважче прилаштувати** – великих собак (вище коліна), хворих, старих і несоціалізованих тварин,
- ▶ **Основні причини зниження прилаштованості тварин** – масова міграція населення (менше людей, які можуть взяти тварину у сім'ю), а також зниження достатку українців
- ▶ **Дещо рятує ситуацію** – можливість прилаштувати тварин за кордон; в цьому напрямку працюють й окремі благодійні організації та фонди. Однак це було значно простіше на початку повномасштабної війни, коли була спрощена процедура виїзду з тваринами за кордон. Зараз процес став складнішим та дорожчим

АКТУАЛЬНІ ПОТРЕБИ ПРАЦІВНИКИ ТА ВОЛОНТЕРИ

НАЙБІЛЬШЕ СЬОГОДНІ БРАКУЄ

- ▶ Робітничого персоналу: тих, хто годує тварин, прибиральників
- ▶ Працівників, які б вигулювали тварин, займались їх соціалізацією
- ▶ Фахівців, які б займались прилаштуванням тварин, у т. ч. проводили фотосесії, розміщували оголошення
- ▶ Ветеринарів (лише у стерилізаційних центрах)



АКТУАЛЬНІ ПОТРЕБИ ЗИМОВОГО ПЕРІОДУ

Основна проблема зимового періоду – забезпечення опалення (в умовах зростання цін на дрова і пальне). Цьогоріч, у зв'язку з атаками на енергетичну інфраструктуру – додатково актуалізувалась потреба у енергогенерації.

- ▶ Паливо для генераторів, дрова
- ▶ Генератори (для забезпечення освітлення, обігріву; роботи холодильників, водяних насосів)
- ▶ Ліхтарики і ліхтарі
- ▶ Матеріали для утеплення вольєрів
- ▶ Інвектори – як альтернативний спосіб опалення (одиночно)

Додатково, притулкам на зиму потрібна більша кількість кормів

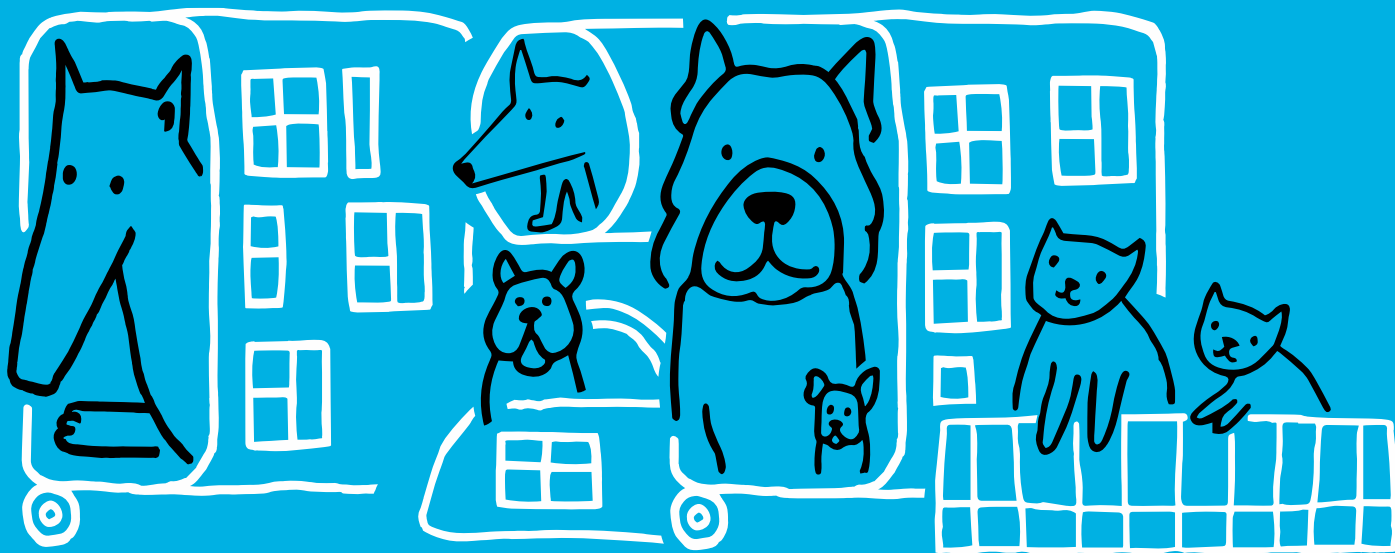
(адже тварини взимку більше їдять)

“Нам на зиму треба буде 30 кубів дров... а це близько 90 тисяч гривень .” (Тил, 20-100 котів)

“Пальне і генератор. У нас 3 приміщення, то ще один генератор потрібен. Зараз ми возимо наш один по території і обігриваємо спочатку одне, потім інше. Зараз тема інвекторів йде (нам потрібен альтернативний засіб опалення). І пальне (бо за годину часу ми біля 100 гривень тратимо на отоплення одного приміщення).” (Тил, >100 тварин)

“Росіяни погрожують нам колапсом енергетики. У нас був приліт у підстанцію і не було світла. А в нас холодильники та морозильні камери, в яких ми м'ясне тримаємо. Значить потрібен генератор. Це і вода (насос), і Інтернет, і телефони і продукти.” (Фронт, >100 тварин)

ЗАБЕЗПЕЧЕННЯ КОРМАМИ



ЗАБЕЗПЕЧЕННЯ КОРМАМИ ОСОБЛИВОСТІ ХАРЧУВАННЯ

Тип харчування тварин головною мірою залежить від фінансової можливості притулків/ зооволонтерів. Умовно можна виділити два підходи: комбінований та кормовий тип харчування.

Комбінований тип

- ▶ Обирають зооволонтери, які мають від 50 тварин, та приватні/ комунальні притулки з нестабільним фінансуванням.
- ▶ За основу харчування виступають каші (пшенична, ячна) в поєднанні з м'ясними субпродуктами, фаршем, рибою, тваринним жиром, м'ясним бульйоном. Подекуди, тваринам дають залишки їжі з їдалень та супермаркетів (м'ясні відходи, каші, супи).
- ▶ Частка сухого та вологого корму коливається від **30 до 50%**.
- ▶ Раціон тварин іноді може змінитися на користь приготованої їжі лише за медичними показаннями.

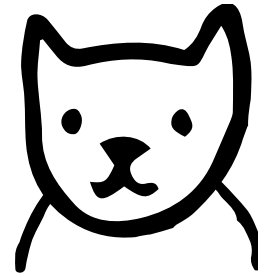
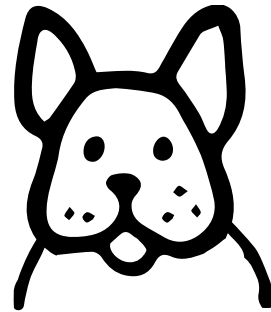
Кормовий тип

- ▶ Становить левову частку раціону тварин у центрах стерилізації та притулках, які отримують сталі обсяги допомоги.
- ▶ Кормове харчування також обирають зооволонтери, які утримують загалом менше 50 тварин.
- ▶ Тварин, що мають проблеми зі здоров'ям, годують виключно спецкормами.

ЗАБЕЗПЕЧЕННЯ КОРМАМИ КІЛЬКІСТЬ СПОЖИВАННЯ КОРМУ

ДОБОВЕ СПОЖИВАННЯ КОРМУ НА ОДНУ ТВАРИНУ ПРИ КОМБІНОВАНОМУ ТИПІ ХАРЧУВАННЯ*:

180-250 г



100-150 г

ДОБОВЕ СПОЖИВАННЯ КОРМУ НА ОДНУ ТВАРИНУ ПРИ КОРМОВОМУ ТИПІ ХАРЧУВАННЯ*:

250-300 г

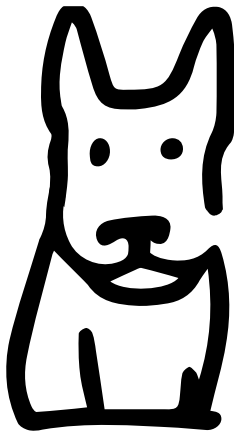


180-250 г

* Показник є усередненим значенням

ЗАБЕЗПЕЧЕННЯ КОРМАМИ ДЕФІЦИТНІ КАТЕГОРІЇ

Відносно кращою є забезпеченість притулків сухими кормами для дорослих тварин, однак є також необхідність у наступних категоріях:



НАЙБІЛЬШ ДЕФІЦИТНІ КАТЕГОРІЇ КОРМІВ

- Корми для цуценят/ кошенят
- Сухе молоко для новонароджених тварин
- Спецкорми для хронічно хворих тварин
- Вологий корм для всіх тварин (50-120 г на тварину)

Більшість притулків та зооволонтерів не можуть створити запаси кормів, через обмеженість у фінансах. Особливо це стосується зооволонтерів, які годують тварин власним коштом.

Бажаний термін створення запасів становить 1 місяць.



**SAVE PETS
OF UKRAINE**

powered by Kormotech



У 2022 році створено
27 координаційних
центрів по Україні

Save Pets of Ukraine

З березня 2022 по січень 2023

надано 976 тонн корму

Уся інформація, що міститься у даній презентації може бути використана фізичними чи юридичними особами або громадськими організаціями, які займаються порятунком тварин в Україні, за умови посилання на замовника дослідження - "Save Pets of Ukraine від Kormotech".

	притулків/ зооволонтерів	собак	котів		притулків/ зооволонтерів	собак	котів
Вінницька	13	845	393	Одеська	33	1493	1850
Волинська	10	352	208	Полтавська	37	1194	1638
Дніпропетровська	26	2655	1382	Рівненська	19	706	576
Донецька	25	799	730	Сумська	9	521	157
Житомирська	11	268	408	Тернопільська	6	273	159
Закарпатська	5	635	150	Харківська	47	632	1525
Запорізька	19	1305	1052	Херсонська	4	517	181
Івано-Франківська	12	1246	234	Хмельницька	20	1514	613
Київська	87	7080	4522	Черкаська	23	709	819
Кіровоградська	27	1556	741	Чернівецька	10	477	183
Львівська	42	899	1166	Чернігівська	13	484	508
Миколаївська	12	484	671				
				ВСЬОГО	510	25799	19473

*Кількість тварин змінюється, оскільки постійно додаються нові, деяких вдається прилаштувати у сім'ї

Потреба у кормі на добу

(з розрахунку середньої норми 300 г для собак та 250 г для котів):

7 740 кг для собак

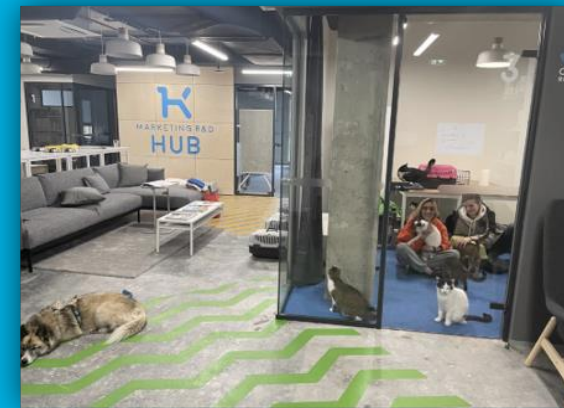
4 868 кг для котів

Потреба у кормі на рік:

2 825 тонн для собак

1 777 тонн для котів

ТАК, ПОРУЧ ІЗ БІДОЮ У 2022 БУЛО БАГАТО ДОБРА



**Роздавали рюкзаки евакуації, адопція, 40 котів поїхало у Берлін,
купили авто для Сірусу**

Уся інформація, що міститься у даній презентації може бути використана фізичними чи юридичними особами або громадськими організаціями, які займаються порятунком тварин в Україні, за умови посилання на замовника дослідження - "Save Pets of Ukraine від Kormotech".

КЛЮЧОВІ ОПЕРАТОРИ З ПОРЯТУНКУ ТВАРИН

- **Kormotech** - глобальний виробник харчування для тварин, засновник, супервізор та донор ініціативи
- **ГО "Елемент життя"** - неприбуткова організація, що операційно забезпечує діяльність ініціативи
- **U-Hearts** — благодійний фонд - партнер із залучення допомоги від глобальної спільноти



Глобальний ланцюг допомоги - спільнота з порятунку чотирилапих

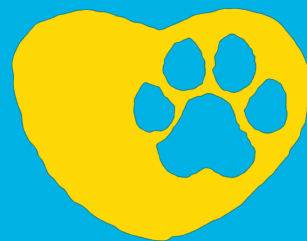


- Save Pets of Ukraine об'єднала десятки неприбуткових та бізнесових організацій та приватних донорів у США, Англії, Європі та Україні



ПРІОРИТЕТИ У РОБОТІ ІНІЦІАТИВИ:

- ОПЕРАТИВНА ДОПОМОГА ПРИТУЛКАМ ТА ЗООВОЛОНТЕРАМ КОРМАМИ, АМУНІЦІЄЮ, ІГРАШКАМИ, ТА ІН
- СУТТЄВА ДОПОМОГА ПРИТУЛКАМ ЧЕРЕЗ ПАТРОНАЖ
- АДОПЦІЯ



SAVE PETS
OF UKRAINE
powered by Kormotech

Програма патронажу притулків

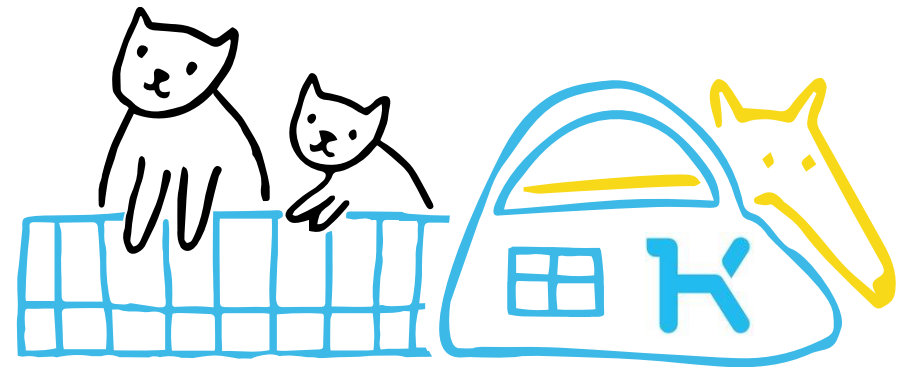


У січні 2023 року ініціатива Save Pets of Ukraine запустила пілотну програму патронажу притулків.

Кінцева мета програми є прилаштування тварин у сім'ї, тому після 2 місяців патронажу тваринам будуть шукати нових власників разом з ініціативою Adopt Pets of Ukraine. Підопічні: 57 тварин з 4 притулків (Охтирка, Трускавець, Київ, Горішні Плавні).

Чотирилапі у патронажі отримують:

- корм
- переноски/клітки для транспортування
- повідки та нашийники для собак
- вакцину для імунізації
- чіп
- паспорт
- препарати для зовнішньої/внутрішньої обробки від паразитів
- послуги стерилізації у партнерській клініці



Після успішного завершення пілотного проєкту, Save Pets of Ukraine планує масштабувати програму патронажу до **50 притулків**.

ІСТОРІЇ НА МІЛЬЙОН

12.01.2023



kooperativ

КИЇВ вул. СІЧОВИХ СТРІЛЬЦІВ, 23
(БЦ «Паладіс», 4 поверх)

**РЯТУЮЧИ
ЧОТИРИЛАПИХ
(ТА ЛЮДЕЙ)
В УКРАЇНІ**



**SAVE PETS
OF UKRAINE**
powered by Kormotech





SAVE PETS OF UKRAINE

powered by Kormotech

ДЯКУЄМО ЗА УВАГУ

www.savepetsofukraine.kormotech.com



savepetsofua

